



Pelastuslaitosten
kumppanuusverkosto



Pelastuslaitosten
kumppanuusverkosto

Pelastussuunnitelma

Pyöräsuunnistuksen maailmancup ja seniorien maailmanmestaruus- kilpailut

Suunnitelman laadinnan avuksi on tehty pelastussuunnitelman laadintaopas.

Muokkaa suunnitelma vastaamaan tapahtumanne erityispiirteitä ja todellisia järjestelyitä.

Ohje: Suunnitelmassa olevat asiakohdat, jotka eivät liity ko. tapahtumaan tulee poistaa kokonaan suunnitelmasta.

1. SUUNNITELMAN TARKOITUS

Tämän pelastussuunnitelman tarkoitus on ohjata tapahtuman toimeenpanoon osallistuvaa henkilökuntaa turvallisuusasioissa sekä selkeyttää turvallisuuden vastuita ja velvoitteita.

Tämän yleisötapahtuman toimeenpanoon osallistuvat tahot sitoutuvat noudattamaan pelastussuunnitelmaa ja parantamaan sen avulla kaikkien yhteistä turvallisuutta!

Tapahtuman yleistiedot:

Tapahtuman nimi: <i>tapahtuman koko nimi/nimet</i>	Pyöräsuunnistuksen maailmancup ja seniorien MM-kilpailut
Tapahtuman ajankohta: <i>päivämäärä ja kellonajat</i>	10.-13.9.2020, klo 10- n.16
Tapahtumapaikka: <i>nimi, osoite ja kunta</i>	11.9.2020 Nastolan urheilukeskus, Urheilutie 4, 15550 Nastola 12.9.2020 Suomen Urheiluopisto, Urheiluopistontie 400, 19120 Vierumäki 13.9.2020 Ahtialan koulu, Purorinteenkatu 4, 15300 Lahti
Tapahtuman järjestäjä: <i>vastuullisen järjestäjän nimi, y-tunnus, järjestäjän yhteystiedot</i>	Lahden Taimi ry Y-tunnus 0225479-2 ja SOC Asikkala ry Y-tunnus 1710961-9.
Tapahtuman järjestäjän yhteyshenkilö: <i>nimi ja yhteystiedot</i>	Tekninen kilpailunjohtaja Teuvo Lehtinen 0406733578, teuvotapani6@gmail.com
Tapahtuman turvallisuudesta vastaava: <i>nimi ja yhteystiedot</i>	Vierumäki: Martti Mäkelä 0405692353, martti_makela@suomi24.fi ja Nastola ja Ahtiala: Jouko Andelin 0456471445, jouko.andelin@sci.fi
Tapahtuman turvallisuushenkilöstö: <i>järjestyksenvalvojen ja muun turvallisuushenkilöstön määrä, sijoittelu ja tehtävät</i>	Liikenteenohjaajat 7: pysäköinnin ohjaus ja liikenteenohjaus tienylityksissä ja ensiavunhenkilöstö 6: kilpailukeskuksissa
Kohderyhmä/asiakaskunta: <i>aikuisia, lapsia, vanhuksia, liikuntarajoitteisia, jne.</i>	Kilpailijoita n. 350, huoltajia n. 50, 18-85 vuotiaita.
Tapahtuman kuvaus: <i>tarkka kuvaus tapahtumasta ja sen kulusta, ohjelmasta jne.</i>	Pyöräsuunnistuskilpailu, jossa kilpaillaan pyörillä ajaen pääasiassa maastossa osaksi taajamassa. 11.9.2020 Nastolan urheilukeskus, sprintti 12.9.2020 Vierumäki, keskimatka 13.9.2020 Ahtialan koulu, pitkämatka pe klo 14, la klo 11, su klo 10 alkaen Lähdöt kestävät n. 2 tuntia, suoritus aika n. 0.15- 1.45 tuntia.
Arvio henkilömäärästä: <i>arvio samanaikaisesti läsnä olevien henkilöiden määrästä (asiakkaat + henkilökunta)</i>	Kilpailijoita n. 350 ja järjestäjiä 40 yht. n. 440.
Tapahtumapaikan erityispiirteet: <i>tapahtumapaikan erityispiirteet kuten kallio, kiipeämismahdollisuus, vesi, iso liikenneväylä, syrjäinen sijainti, pimeys, tapahtuma maastossa, huonot tieyhteydet, saari jne.</i>	Kilpailuissa ajetaan maastossa, metsäautoteitä, polkuja, ulkoilureittejä ja kevyenliikenteen väyliä, 11.9 Nastolassa osaksi taajamassa. Sallituissa tienylityksissä ja alituksissa on liikenteenohjaajat. Alueen asukkaita informoidaan etukäteen tapahtumasta. Kilpailijat

	noudattavat liikennesääntöjä.
--	-------------------------------

2. TAPAHTUMAN VAAROJEN JA RISKIEN SELVITYS JA ARVIOINTI SEKÄ TAPAHTUMAN TURVALLISUUSJÄRJESTELYT JA OHJEET

Tapahtuman vaarat ja riskit on selvitetty ja arvioitu. Jokaisen tapahtuman toteuttamisesta vastaavan henkilön on tiedostettava mitä vaaroja ja riskejä tapahtumaan kohdistuu, mistä ne voivat aiheutua ja mitä seurauksia niillä voi olla. Jokaista havaittua riskiä ja vaaraa varten on suunniteltu ennaltaehkäisevät järjestelyt, varautumisjärjestelyt sekä toiminta riskin toteutuessa. Jokaisen tapahtuman toteuttamisesta vastaavan henkilön on omaksuttava seuraavat asiat.

Vaara/riski	Tapaturma/sairaskohtaus
Syyt	Kaatuminen, liukastuminen, yhteentörmäykset, kilpailualueen maaston epätasaisuus, kompastuminen, liikenne, lämmin tai kylmä ilma, sairaskohtaus.
Seuraukset	Henkilövahingot, tapahtuman keskeyttäminen tai hetkellinen keskeyttäminen.
Ennaltaehkäisevät järjestelyt	<ul style="list-style-type: none"> - suojataan kulkureiteillä ja uloskäytävillä olevat kaapelit ja johdot - käytetään ulkotiloissa vain ulkokäyttöön soveltuvia sähkölaitteita ja -johtoja - tarkkaillaan, varoitetaan, pyritään korjaamaan maaston poikkeava liukkaus ja epätasaisuus - rajataan ja merkitään vaaralliset alueet - tapahtumaan laaditaan liikennesuunnitelma ja varataan riittävästi liikenteenohjaajia - kilpailuohjeissa sanoin ja kuvin sekä kartoissa kielletyt tiet ja sallitut tienylityskohdat - rastienvälitys-/etsintäpartio liikkuu koko kisan ajan kilpailualueella ja ilmoittaa riskeistä, auttaa loukkaantuneita, - toimitsijat tarkkailevat ja ilmoittavat tapaturmariskeistä sekä puuttuvat niihin etupainotteisesti - kaikki rastit kartta on ea-paikalla ja maalissa - kilpailupaikan osoitteen antaminen viranomaisille tietoon ennakkoon (tämä suunnitelma)
Varautuminen	<ul style="list-style-type: none"> - varataan välineitä vaarallisten alueiden rajaamiseen ja merkitsemiseen - varataan riittävästi ensiaputaitoista henkilöstöä, hoitovälineistöä ja maastosta evakuointiin mönkijä, peräkärri ja parit sekä puomien avaimet. - merkitään ensiapupiste näkyvästi - varataan asiakkaille ja henkilökunnalle riittävästi vettä - opastetaan henkilökunta toimimaan tapaturma- ja sairaskohtaustilanteessa - suunnitellaan ja opastetaan toimitsijoille toimintamalli avun hälyttämiseen ja paikalle opastamiseen
Vastuut	<p>Ratamestari toimittaa kaikki rastit kartan ea-paikalle ja maaliin. Ea-vastaava huolehtii tarvittavista ea-välineistä ja järjestäjien opastamisesta.</p> <p>Turvallisuusvastaava huolehtii että pelastustiet ja kulkuväylät ovat vapaat.</p> <p>Liikenteenohjaajat huolehtivat tienylityksen turvallisuudesta ja pysäyttävät tarvittaessa autot tai pyöräsuunnistajat.</p> <p>Kilpailijoiden on noudatettava normaaleja pyöräilijöiden liikennesääntöjä.</p>

--	--

Ohjeet tapaturmien (ja sairaskohtausten) ennaltaehkäisyyn

Jokaisen henkilökuntaan kuuluvan on noudatettava seuraavia ohjeita sekä valvottava, että yleisö noudattaa niitä.

Kaikista turvallisuutta vaarantavista tilanteista sekä tehdyistä toimenpiteistä on ilmoitettava tapahtuman turvallisuuspäällikölle/järjestäjälle numeroon 04035692353 Heinolassa, 0456471445 Lahdessa. Toimi saamiesi ohjeiden mukaisesti.

Tarkkaile tapahtuma-alueella erityisesti seuraavia asioita:

1. Tarkkaile tapahtuma-alueella kompastumis-, liukastumis- ja kaatumisvaaroja, kuten kulkureiteillä olevia sähköjohtoja sekä lattian/maaston/rakenteiden liukkautta ja epätasaisuutta jne. Estä liikkuminen vaarallisella alueella ja korjaa puute mahdollisuuksien mukaan.
2. Tarkkaile tapahtuma-alueella tippumis- ja putoamisvaaroja, kuten lunta, jäätä, puita ja puunoksia, tilapäisiä rakennelmia jne. Estä liikkuminen vaarallisella alueella ja korjaa puute mahdollisuuksien mukaan.
3. Estä yleisön pääsy kosketuksiin vaaraa aiheuttavien esineiden ja alueiden, kuten grillien ja muiden kuumien esineiden, nestekaasun ja palavien nesteiden käyttö- ja säilytyspaikkojen sekä aggregaattien jne. kanssa.
4. Tarkkaile yleisön kuntoa ja puutu etupainotteisesti.

Sairaskohtaus-/ tapaturmatilanteessa

1. Kutsu paikalle tapahtuman ensiapuvastaava soittamalla numeroon 0504618559. Toimi hänen antamiensa ohjeiden mukaisesti. Mikäli ensiapuvastaava ei pääse välittömästi paikalle, toimi seuraavien ohjeiden mukaisesti.

2. Selvitä, mitä on tapahtunut. Saatko henkilön hereille?
Herättele häntä puhuttelemalla ja ravistelemalla. Jos henkilö ei herää, **Soita hätänumeroon 112.**

Voit myös huutaa apua, ja pyytää paikalla olevia tekemään hätäilmoituksen numeroon 112. Hätäkeskuksen antamia ohjeita tulee noudattaa.

3. Käännä autettava selälleen ja selvitä hengittääkö hän normaalisti? Avaa hengitystie.

Ojenna autettavan pää leuan kärjestä nostamalla ja toisella kädellä otsasta painamalla. **Katso, kuuntele ja tunnustele hengitystä.** Arvioi onko hengitys normaalia, epänormaalia tai se puuttuu. Mikäli epäröit, toimi kuin hengitys ei olisi normaalia.

➔ **Hengitys on normaalia.**

Käännä henkilö kylkiasentoon. Huolehdi, että hengitystie on avoin ja henkilö hengittää normaalisti. Seuraa ja tarkkaile hengitystä ammattiavun tuloon asti.

➔ **Hengitys ei ole normaalia tai se puuttuu.**

Aloita elvytys

1. Aloita paineluelvytys.

Aseta kämmenesi tyviosa keskelle autettavan rintalastaa ja toinen kätesi rintalastalla olevan käden päälle. Sormet ovat limittäin. Paina suoraan käsivarsin kohtisuoraan alaspäin 30 kertaa siten, että rintalasta painuu 5–6 cm. Anna rintakehän palautua paineluiden välissä. Keskimääräinen painelutiheys on 100 kertaa minuutissa, eikä ylitä 120 kertaa minuutissa. Laske painelut ääneen.

2. Puhalla 2 kertaa.

Avaa hengitystie. Aseta suusi tiiviisti autettavan suun päälle ja sulje sormillasi hänen sieraimensa. Puhalla rauhallisesti ilmaa autettavan keuhkoihin. Puhalluksen aikana katso, että autettavan rintakehä nousee (liikkuu). Toista puhallus. Kahden puhalluksen kesto on 5 sekuntia.

3. Jatka elvytystä tauotta rytmillä 30:2 (30 painallusta ja 2 puhallusta) kunnes autettava herää: liikkuu, avaa silmänsä ja hengittää normaalisti, ammattihenkilöt antavat luvan lopettaa tai voimasi loppuvat.

Vaara/riski	Tulipalo
Syyt	Viallinen tai pölyinen sähkölaite, ilkivalta, auton sähkövika.
Seuraukset	Henkilövahingot, irtaimistovahingot. Tapahtuman keskeyttäminen tai hetkellinen keskeyttäminen.
Ennaltaehkäisevät järjestelyt	<ul style="list-style-type: none"> - tarkastetaan sähkölaitteet ja -asennukset ennen käyttöönottoa, vialliset sekä pölyiset laitteet poistetaan käytöstä - käytetään ulkotiloissa vain ulkokäyttöön tarkoitettuja sähkölaitteita ja -johtoja - käytetään kahvinkeitossa ja makkaranpaistossa sähköä ja huolehditaan ettei niiden läheisyydessä ole palavaa materiaalia, varmistutaan kunkin laitteen vaatimasta riittävästä suojaetäisyydestä - suoritetaan valvontaa tapahtuma-alueella - huolehditaan että toimitsijat tietävät missä alkusammutuskalusto sijaitsee
Varautuminen	<ul style="list-style-type: none"> - kilpailukeskusrakennuksissa on alkusammutuskalustoa riittävästi - pidetään pelastustiet ja poistumisreitit esteettöminä - pidetään palo-ovet suljettuina - opastetaan toimitsijoita toimimaan tulipalotilanteessa - opastetaan henkilökunnalle toimintamalli avun hälyttämiseen ja paikalle opastamiseen
Vastuut	Kahvion-, ja grillinhoitajat ja tulospalveluvastaavat huolehtivat omien pisteidensä paloturvallisuudesta ja alkusammutusvälineistöstä. Vahtimestarit ovat paikalla kilpailukeskusrakennuksissa. Turvallisuusvastaavat

Ohjeet tulipalojen ennaltaehkäisyyn

Jokaisen henkilökuntaan kuuluvan on noudatettava seuraavia ohjeita sekä valvottava, että yleisö noudattaa niitä.

Kaikista turvallisuutta vaarantavista tilanteista sekä tehdyistä toimenpiteistä on tehtävä ilmoitus tapahtuman turvallisuuspäällikölle/järjestäjälle numeroon 0505692353 Heinolassa, 0456471445 Lahdessa. Toimi saamiesi ohjeiden mukaisesti.

Tarkasta, että

1. kaikki sähkölaitteet ja -asennukset ovat kunnossa. Rikkinäisiä tai viallisia sähkölaitteita ja -johtoja ei saa käyttää.
2. ulkotiloissa käytetään vain ulkokäyttöön tarkoitettuja sähkölaitteita ja -johtoja
3. tupakointi tapahtuu vain merkityillä tupakointialueilla ja käytössä on vain palamattomasta materiaalista valmistettuja tuhkakuppeja
4. kynttilät on sijoitettu palamattomalle alustalle ja niiden käyttöä valvotaan koko ajan. Käytössä olevat kynttilät ovat turvakynttilöitä.
5. ruoanvalmistuspisteiden läheisyydessä ei ole palavaa materiaalia ja että kunkin laitteen vaatiman turvaetäisyyden täytyvät
6. kaikki sisusteet ja somisteet ovat paloturvallisia (syttyvyysluokitus SL1 tai vastaava). Poista käytöstä sisusteet, joiden syttyvyysluokituksesta ei voida varmistua.
7. rakennuksen ja rakennelmien ulkoseinustalla sekä katsomoiden alla ei säilytetä palavaa materiaalia
8. poistumisreiteillä ei ole tavaraa ja että poistumisreitit sekä kulkureitit ovat esteettömät
9. alkusammutuskalusto on käytettävissä, esteettömästi saatavilla ja merkitty asianmukaisesti
10. palo-ovet ovat suljettuina ja salvattuina
11. pelastustiet ovat esteettömät
12. kaikki tapahtuma-alueella olevat nestekaasupullot ovat kytkettyinä käyttö- ja kulutuslaitteisiin, eikä tapahtuma-alueella säilytetä irtopulloja.

Tulipalotilanteessa

Ilmoita tulipalosta tapahtuman turvallisuuspäällikölle/järjestäjälle numeroon 0505692353/0456471445

tai ja toimi seuraavien ohjeiden mukaisesti.

Pelasta ja varoita

- Säilytä malttisi. Toimi rauhallisesti ja harkiten, mutta kuitenkin ripeästi.
- Pelasta ja varoita välittömässä vaarassa olevia. Älä kuitenkaan saata itseäsi hengenvaaraan.

Sammuta

- Yritä sammuttaa palo tai rajoittaa sitä alkusammutusvälineillä, kun palo on vielä hallittavissa.
- Älä sammuta vedellä rasvapaloa, rasvapalo leviää räjähdysmäisesti jo pienestä vesimäärästä.
- Vältä savukaasujen hengittämistä. Mene palon lähelle vasta, kun sinulla on alkusammutusvälineet käyttövalmiina.
- Jos paloa ei pysty turvallisesti sammuttamaan, yritä rajoittaa paloa sulkemalla ovi. Älä vaaranna itseäsi. Jos palavaan tilaan johtava ovi on kiinni ja kahva tai ovi on kuuma, älä avaa ovea.

Hälytä apua soittamalla hätänumeroon 112.

- Muista! Savu tappaa. Älä siis viivyttelä palavassa tilassa. Älä koskaan poistu savuiseen tilaan.

Rajoita palon leviämistä sulkemalla ovet, ikkunat ja ilmanvaihto.

Opasta pelastushenkilöstö paikalle.

Toimenpidejärjestys voi vaihdella tilanteen mukaan!

HÄTÄNUMERO 112

1. SOITA HÄTÄPUHELU ITSE, JOS VOIT
2. KERRO, MITÄ ON TAPAHTUNUT
3. KERRO TARKKA OSOITE JA KUNTA: , Helsinki
4. VASTAA SINULLE ESITETTYIHIN KYSYMYKSIIN
5. TOIMI ANNETTUJEN OHJEIDEN MUKAAN
6. LOPETA PUHELU VASTA SAATUASI SIIHEN LUVAN

Opasta apu paikalle. Soita uudelleen jos tilanne muuttuu.

Vaara/riski	Sääolosuhde
Syyt	Poikkeuksellisen lämmin tai kylmä ilma, kova tuuli, myrsky, rankkasade, ukkonen.
Seuraukset	Maaston liukkaus, puiden kaatuminen maastossa. Henkilövahingot, irtaimistovahingot. Tapahtuman keskeyttäminen, siirtäminen tai peruminen.
Ennaltaehkäisevät järjestelyt	<ul style="list-style-type: none"> - sää tiedotusten seuraaminen ennen tapahtumaa ja tarvittaessa tapahtuman siirtäminen - jos tarvitaan telttoja, kiinnitetään riittävin painoin
Varautuminen	<ul style="list-style-type: none"> - ohjeistetaan yleisöä varautumaan sään mukaisesti - seurataan sää tiedostuksia jatkuvasti ja pyritään reagoimaan niihin etupainotteisesti - tarkastetaan kaikkien tilapäisten rakenteiden kunto ennen tapahtuman alkua ja säännöllisesti tapahtuman aikana - kehoitetaan asiakkaita ja henkilökuntaa juomaan riittävästi vettä, mikäli ilma on lämmin - ohjeistetaan henkilökunta toimimaan erilaisissa sääolosuhteissa - suunnitellaan ja koulutetaan henkilökunnalle toimintamalli avun hälyttämiseen ja paikalle opastamiseen
Vastuut	Ratamestari ja turvallisuusvastaavat

Ohjeet sääolosuhteisiin varautumiseen

Jokaisen henkilökuntaan kuuluvan on noudatettava seuraavia ohjeita sekä valvottava, että yleisö noudattaa niitä.

Kaikista turvallisuutta vaarantavista tilanteista sekä tehdyistä toimenpiteistä on tehtävä ilmoitus tapahtuman turvallisuuspäällikölle/järjestäjälle numeroon 0505692353 Heinolassa, 0456471445 Lahdessa. Toimi saamiesi ohjeiden mukaisesti.

Tarkasta, että

1. tilapäiset rakenteet on kiinnitetty asianmukaisin painoin
2. tilapäiset rakenteet ja laitteet ovat kunnossa
3. tilapäisten rakenteiden tuulirajat ovat tiedossa ja tunnet toimintamallin tuulen ylittäessä kyseiset rajat
4. yleisö ja henkilökunta juovat riittävästi vettä lämpimällä ilmalla.

Vaikeassa sääolosuhteessa

Ilmoita vaikeasta sääolosuhteesta tapahtuman turvallisuuspäällikölle/järjestäjälle numeroon 0505692353/0456471445 ja toimi seuraavien ohjeiden mukaisesti.

1. Pyri rauhoittamaan yleisöä.
2. Mikäli sääolosuhde yltyy vaikeaksi, ohjaa yleisö pois tilapäisten rakennelmien, puiden ja irtaimiston läheisyydestä. Jos mahdollista, ohjaa yleisö siirtymään sisätiloihin (ei teltoihin!).
3. Jos tapahtuma on sisätilassa, sulje ovet ja ikkunat. Älä päästä yleisöä ulkotiloihin. Odota sään tasaantumista.
4. Toimi saamiesi ohjeiden mukaisesti.

Vaara/riski	Eksyminen maastoon
Syyt	Puutteellinen suunnistustaito, kartan katoaminen.
Seuraukset	Eksyminen
Ennaltaehkäisevät järjestelyt	Tulospalvelu seuraa maastossa olevia kilpailijoita. Ratamestari huomioi ratasuunnittelussa iän ja taitotason vaatimukset. Maastossa liikkuu kilpailun ajan rastienvälvontä ryhmä/etsintäryhmä.
Varautuminen	Kun maalin sulkeutumisaika on umpeutunut ja joku kilpailija ei ole käynyt maalissa, kuulutetaan häntä kilpailukeskuksessa, jos ei havaintoa, lähtee järjestäjien etsintäryhmä etsimään, jos ei löydy, yhteys viranomaisiin.
Vastuut	Ratamestari, tulospalvelu, turvallisuusvastaavat ja etsintäryhmä.

1. YKSITYISKOHTAISET TURVALLISUUSJÄRJESTELYT

Alkusammutuskalusto

Laatu	Määrä (kpl)
Jauhesammutin (6 kg)	2
Hiilidioksidisammutin (co ₂ , 5 kg)	
Vahto- tai nestesammutin (5 l)	
Pikapaloposti	
Sammutuspeite	2
Muu, mikä?	Kilpailukeskusra kennuksissa omat sammutus kalustot.

Alkusammutuskalusto on merkitty opastein ja kaikki alkusammuttimet ovat esteettömästi saatavilla. Alkusammutuskaluston käytettävyys ja esteettömyys tarkastetaan ennen tapahtuman alkua sekä säännöllisesti tapahtuman aikana.

Pohjakarttaan on merkitty alkusammutuskaluston sijainnit.

Automaattinen paloilmoitin

Tapahtumatilassa on automaattinen paloilmoitin

Kyllä Ei

Paloilmoittimen keskuskojeen sijainti

Paloilmoittimen hoitajan/huoltoyhtiön yhteystiedot

Paloilmoittimelle tehdään irtikytkentöjä tapahtuman ajaksi

Kyllä Ei

Miksi paloilmoittimen irtikytkentöjä tehdään (esim. savukone, pyrotekniikka, tuliesitys)

Miten palovartiointi irtikytkennän ajaksi on järjestetty

Ensiapu

Tapahtumaan on laadittu ensiapusuunnitelma, joka on tämän suunnitteleman liitteenä.

Ohje: Pääsääntöisesti erillinen ensiapusuunnitelma laaditaan vain tapahtumiin, joissa on samanaikaisesti läsnä yli 2000 henkilöä tai tapahtuman erityispiirteet vaativat erityisiä ensiapujärjestelyitä. Alle 2000 henkilön tapahtumiin riittää, kun ensiavun osalta täytetään seuraava taulukko. Ensiapuhenkilöstön määrä suhteutetaan yleisön määrään, riskeihin sekä tapahtuma-alueen kokoon. Tarkemmat ensiapuvalmiuden minimivaatimukset löytyvät pelastussuunnitelman laadintaoppaan Ensiapu-kohdasta.

Ensiavun vastuhenkilö	Nimi: Jarmo Paananen Puhelin: 0504618559 Sähköposti: jarmo.paananen@koti net.com		
Ensiapuhenkilöstö		Määrä	Koulutus
	Johto	1	lääkäri
	Päivystäjät	5	SPR:n koulutus, lääkäri

Ensiapumateriaali	<i>Kuvataan millaista ensiapumateriaalia on hankittu ja minne ne on sijoitettu.</i> SPR:n ensihoitolaukku, urheiluseuran ensiapulaukku, kilpailukeskusrakennuksissa. Varusteet haavojen, ruhjeiden, nyrjähdysten, allergia- ja astmakohtausten, silmävammojen hoitoon.
-------------------	---------------------------------------------------------------------------------------------------------------------------------------------------------------------------------------------------------------------------------------------------------------------------------

	Maastosta evakuointiin varattu mönkijä, peräkärry ja paarit.
--	--------------------------------------------------------------

Pohjakarttaan on merkitty ensiapupisteen sijainti.

Henkilömäärä

Arvio samanaikaisesti läsnä olevan yleisön maksimimäärästä 200 henkilöä

Arvio samanaikaisesti läsnä olevan henkilökunnan määrästä 40 henkilöä

Tapahtumatilan rakennusluvan mukainen maksimihenkilömäärä: Tilan nimi:

Ulkotapahtuman laskennallinen maksimihenkilömäärä 440 henkilöä

Ohje: Maksimihenkilömäärää laskettaessa huomioidaan koko tapahtuman henkilömäärä (yleisö, henkilökunta, esiintyjät jne.). Ulkotapahtumissa maksimihenkilömäärä lasketaan pääsääntöisesti siten, että henkilöä kohden varataan 1 m² vapaata pinta-alaa. Vapaaseen pinta-alaan ei lasketa esiintymislava tms. tilaa eikä vaatesäilytys-, wc- tai varastotiloja. Käytettävissä oleva uloskäytävien leveys voi rajoittaa maksimihenkilömäärää (kts. pelastussuunnitelman laadintaoppaan kohta poistumisjärjestelyt).

Tapahtumatilan rakennusluvan mukaista maksimihenkilömäärää ei ylitetä / ulkotapahtuman laskennallista maksimihenkilömäärää ei ylitetä. Henkilömäärää valvotaan koko tapahtuman ajan laskemalla sisään ja ulos menijöiden määrä sekä tarkkailemalla tapahtuma-alueen sisällä tapahtuvaa liikehdintää. Mikäli tapahtuma-alueen maksimihenkilömäärä on täynnä, alueelle pääsy estetään.

Nestekaasu

Nestekaasun käyttötarkoitus

Ruoanlaitto/lämmitys

Rakennuksen/teltan/alueen lämmitys

Tehosteet/pyrotekniikka

Muu, mikä sähkögrilli makkaran paistoa varten, kahvinkeitin

Palo-osastointi

Tapahtuman aikana palo-osastointia ei heikennetä. Palo-ovet pidetään suljettuna ja salvattuna koko tapahtuman ajan. Palo-ovia ei kiillata auki. Palo-osastoinnin asianmukaisuus tarkastetaan ennen tapahtuman alkua sekä säännöllisesti tapahtuman aikana.

Pelastustiet ja muut ajoreitit tapahtumapaikalle

Pelastustie on hälytysajoneuvoille tarkoitettu ajotie. Pelastusteiden ja muiden ajoreittien esteettömyys tarkastetaan ennen tapahtuman alkua sekä säännöllisesti tapahtuman aikana.

Pelastuslaitoksen opastamisesta paikalle huolehtii turvallisuusvastaavat.

Pohjakarttaan on merkitty pelastusteiden ja muiden ajoreittien sijainnit.

Poistumisjärjestelyt

Ennen tapahtuman alkua ja säännöllisesti tapahtuman aikana varmistetaan, että kaikki poistumistiet ovat esteettömät ja avaimitta avattavissa poistumissuuntaan. Poistumisreitit on merkitty jälkivalaisevin tai valaistuin poistumisopastein.

Ulkotapahtuma: Samanaikaisesti paikalla olevan maksimihenkilömäärän (yleisö + henkilökunta) vaatima poistumisreittien yhteenlaskettu leveys on >6000 mm.

Ohje: Tapahtuma-alueelta on oltava vähintään kaksi erillistä tarkoituksenmukaisesti sijoitettua poistumisreittiä. Poistumisreittien on oltava kulkukelpoisia sekä esteettömiä ja niiden on avauduttava hätätilanteessa helposti poistumissuuntaan. Poistumisreittien yhteenlaskettu leveys lasketaan pelastussuunnitelman laadintaoppaan Poistumisjärjestelyt-kohdassa olevan mallin mukaisesti. Pohjakarttaan on merkitty poistumisjärjestelyt.

Tilapäiset rakennelmat

Tilapäinen rakennelma	Määrä (kpl)	Koko
Lava		
Katsomo		<i>(koon lisäksi myös katsomon istumapaikkojen määrä)</i>
Teltha	3	4x4 m. Tarvittaessa yksi teltha lähdössä suojaamassa karttoja, kilpailijat kulkevat sen lävitse. Tarvittaessa maalissa ja kuuluttajalla.
Muu, mikä?		

Teltojen osalta noudatetaan seuraavaa:

- teltan henkilömäärä on mitoitettu samoin kuin kokoontumistilan henkilömäärä (kts. kohta henkilömäärä)
- telttakangas on syttyvyysluokkaa 1 (vaikeasti syttyvä SL1 tai vastaava).
- teltasta on vähintään kaksi poistumisreittiä, joiden leveys on määritetty samoin kuin kokoontumistilassa (ks. kohta poistumisjärjestelyt)
- teltan uloskäytävät on opastettu. *(Ohje: Pienissä teltoissa opastus voidaan tehdä jälkiheijastavilla poistumistiemerkeillä. Suuret teltat, yli 300 m², varustetaan akkuvarmennetuilla poistumisreittien merkeillä ja valaistuksella. Mikäli teltasta on yli 30 % seinäpintaa avoinna, se voidaan luokitella katokseksi tai avonaiseksi rakenteeksi, jolloin opasteiden vaatimus harkitaan tapauskohtaisesti.)*
- teltha on kiinnitetty tukevasti alustaansa valmistajan ohjeen mukaisesti esimerkiksi betoni- tai vesipainoin
- teltha on sijoitettu riittävän kauas rakennuksesta (suositus 8 m)
- teltan sijoituksessa on huomioitu myös pelastustiet sekä läheisten rakennusten poistumistiet
- teltan valmistajan pystytysohjeita noudatetaan.

Pohjakarttaan on merkitty kaikkien tilapäisten rakennelmien sijainnit.

Henkilökunnan perehdytys pelastussuunnitelmaan ja ohjeistus

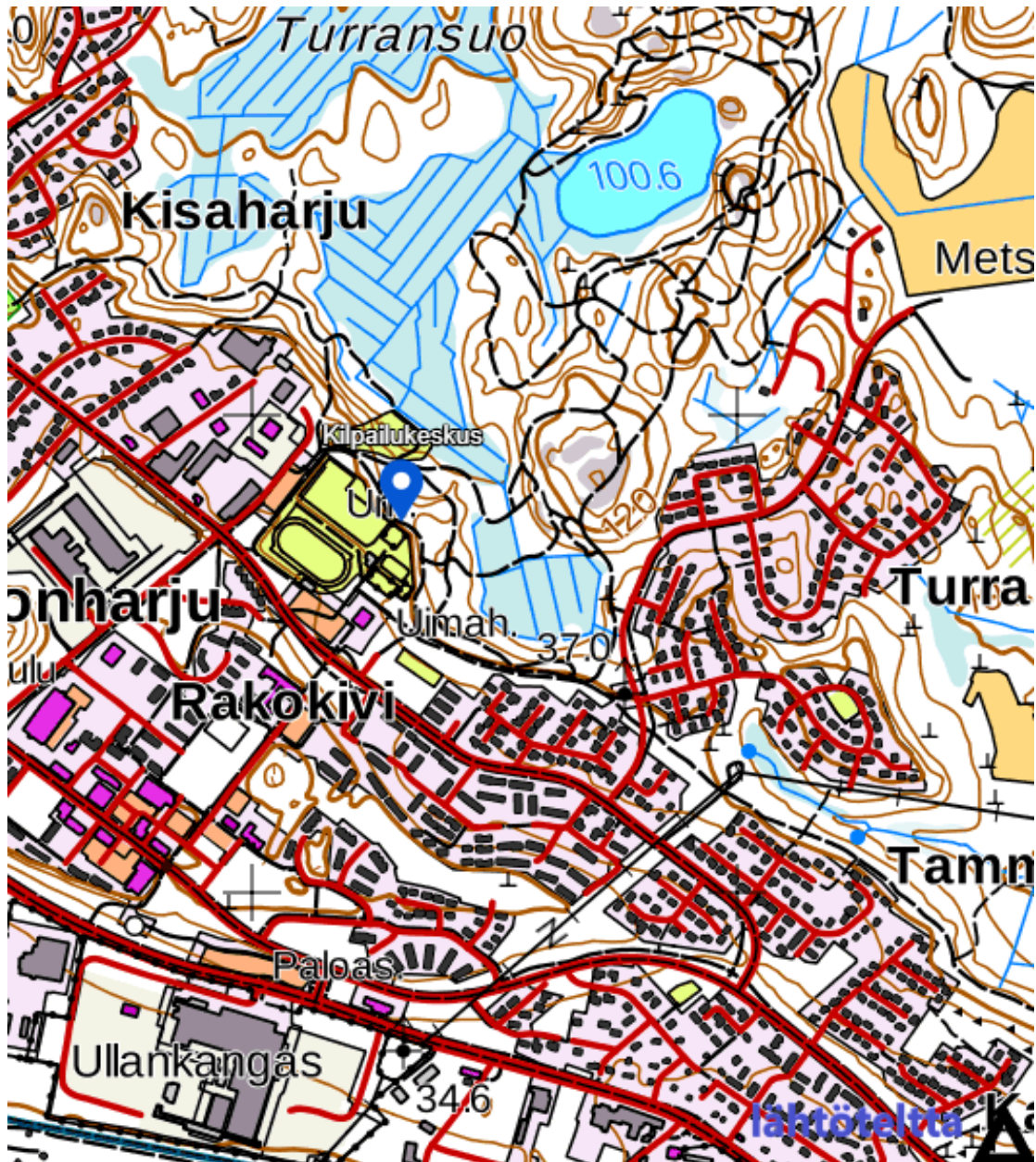
Kuvaa tässä miten tapahtuman henkilökunta perehdytetään pelastussuunnitelmaan.

Pelastussuunnitelma julkaistaan kilpailusivuilla ja käydään järjestäjien kesken läpi viimeisessä palaverissa. Kilpailukeskusten katselmuksessa järjestäjät tutustuvat alkusammutuskaluston paikkoihin ja sovitaan yhteiset toimintatavat. Kilpailukeskusrakennuksissa ovat vahtimestarit paikalla kilpailujen aikana paitsi Ahtialan koulu.

4. POHJAKARTTA

Liitä tähän tapahtuma-alueen pohjakartta. Pohjakartasta tulee käydä ilmi alkusammutuskaluston, ensiapupisteen, nestekaasun sekä palavien nesteiden käyttö- ja varastointipaikkojen, pelastusteiden ja muiden ajoreittien, poistumisreittien, aggregaattien ja tilapäisten rakennelmien sijainnit.

Nastolan urheilukeskus 11.9.2020
Kilpailualueen kartta

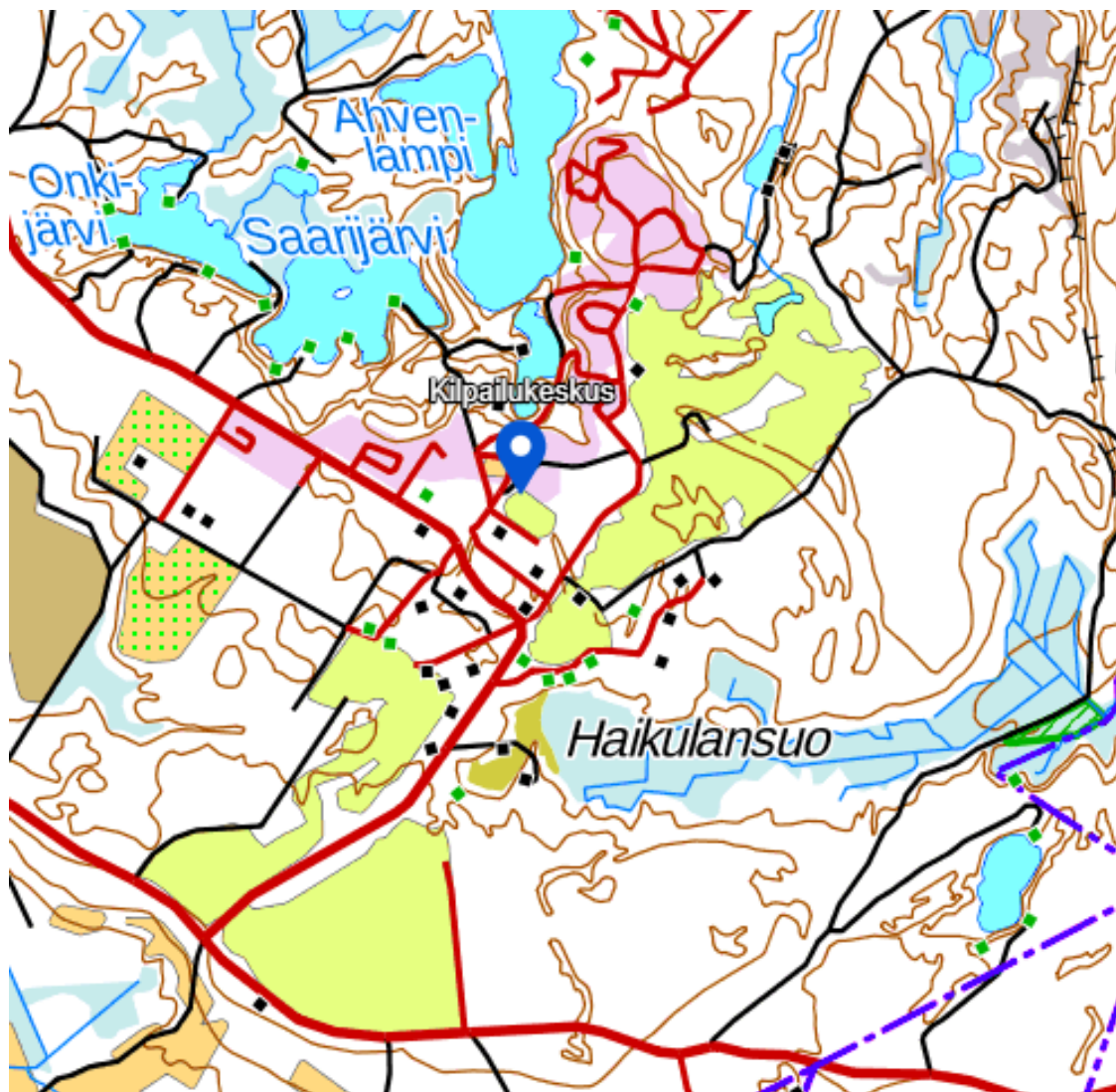


Nastolan kilpailukeskuksen kartta

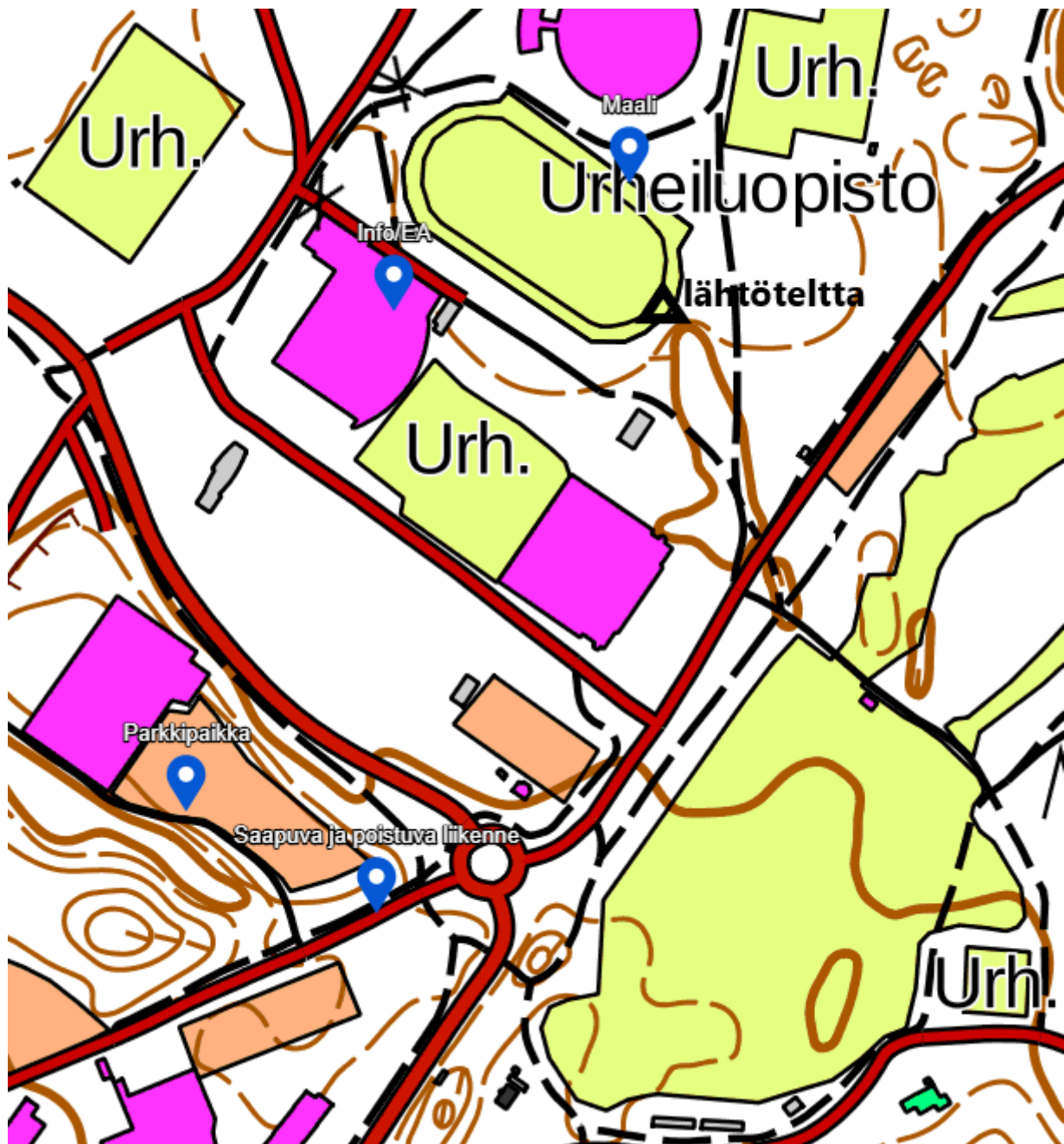
Alkusammustuskalusto sijaitsee Info/EA rakennuksessa sekä maalirakennuksessa sammustin.



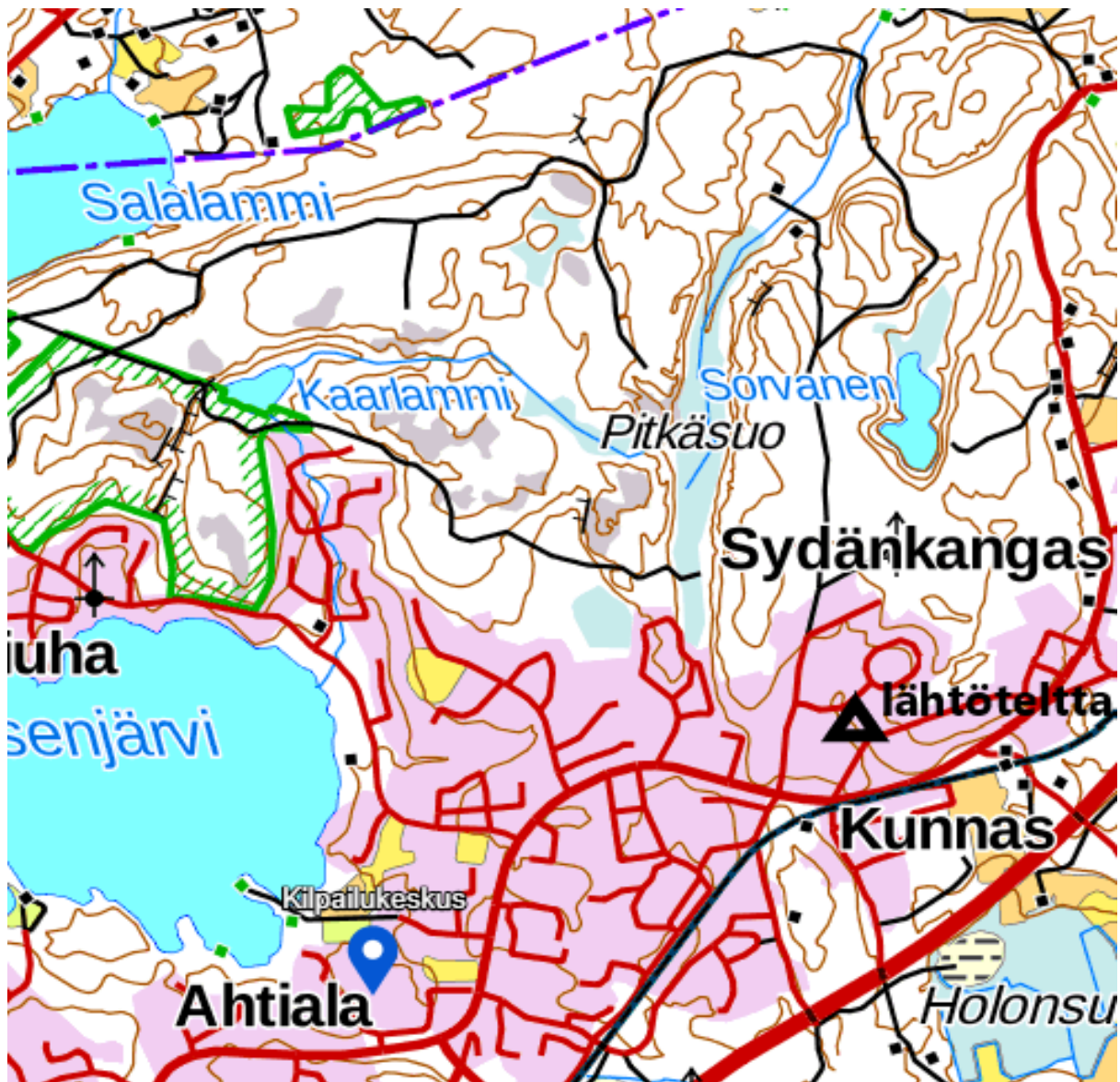
Kilpailualueen kartta



*Vierumäen kilpailukeskuksen kartta
Alkusammutuskalusto on jäähalilla.*



Ahtialan koulu 13.9.2020
Kilpailualueen kartta



Ahtialan kilpailukeskuksen kartta
Alkusammutuskalusto löytyy koululta.

